

الاختبار : التاريخ والجغرافيا		الجمهورية التونسية وزارة التربية ♦♦♦♦ امتحان البكالوريا دورة 2015
الشعبة : الآداب		
الضّارب : 3	الحصّة : 3 س	
الدورة الرئيسية		

على المترشح أن يستعمل في تحريره ورقّتين منفصلتين إحداهما خاصّة بالتاريخ والأخرى خاصّة بالجغرافيا

### التاريخ (10 نقاط)

يختار المترشح أحد الموضوعين التاليين

#### الموضوع الأوّل : مقال

شهدت البلاد التونسيّة في العشرينات نشأة أول حركة نقابيّة تونسيّة مستقلة. بيّن ظروف نشأتها والنضالات التي خاضتها والصّعوبات التي واجهتها.

#### الموضوع الثاني : دراسة وثائق

أزمة الثلاثينات الاقتصادية وتداعياتها بألمانيا

##### الوثيقة 1: الأزمة تمتدّ إلى ألمانيا

«...انهارت سوق الأوراق الماليّة في "وول ستريت". وسرعان ما أحسّت ألمانيا بالأثر، وكان إحساسها مفاجعا، فلقد كانت القروض الخارجيّة، ولاسيّما من أمريكا، والتجارة العالميّة هما حجر الزاوية في الانتعاش الاقتصاديّ الألمانيّ. وعندما توقّف تدفقّ القروض الخارجيّة ونضب معينها وحلّت مواعيد دفع الأقساط المستحقّة بالنسبة إلى القروض القديمة، لم يتمكّن الكيان الاقتصاديّ الألمانيّ من الصّمود أمام الأزمة. وعندما وهنت التجارة العالميّة من جزاء الانهيار العام في الأسعار، عجزت ألمانيا عن تصدير ما يكفي لدفع قيمة الواردات الضّرورية من الموادّ الخام والأغذية التي تحتاج إليها...».

وليام شيرر\*، تاريخ ألمانيا الهتلرية: نشأة وسقوط الرايخ الثالث، تعريب خيري حمّاد، بغداد، ص 256-257.

\*وليام شيرر: صحفي ومؤرخ أمريكي عاش في ألمانيا بين 1934 و 1940.

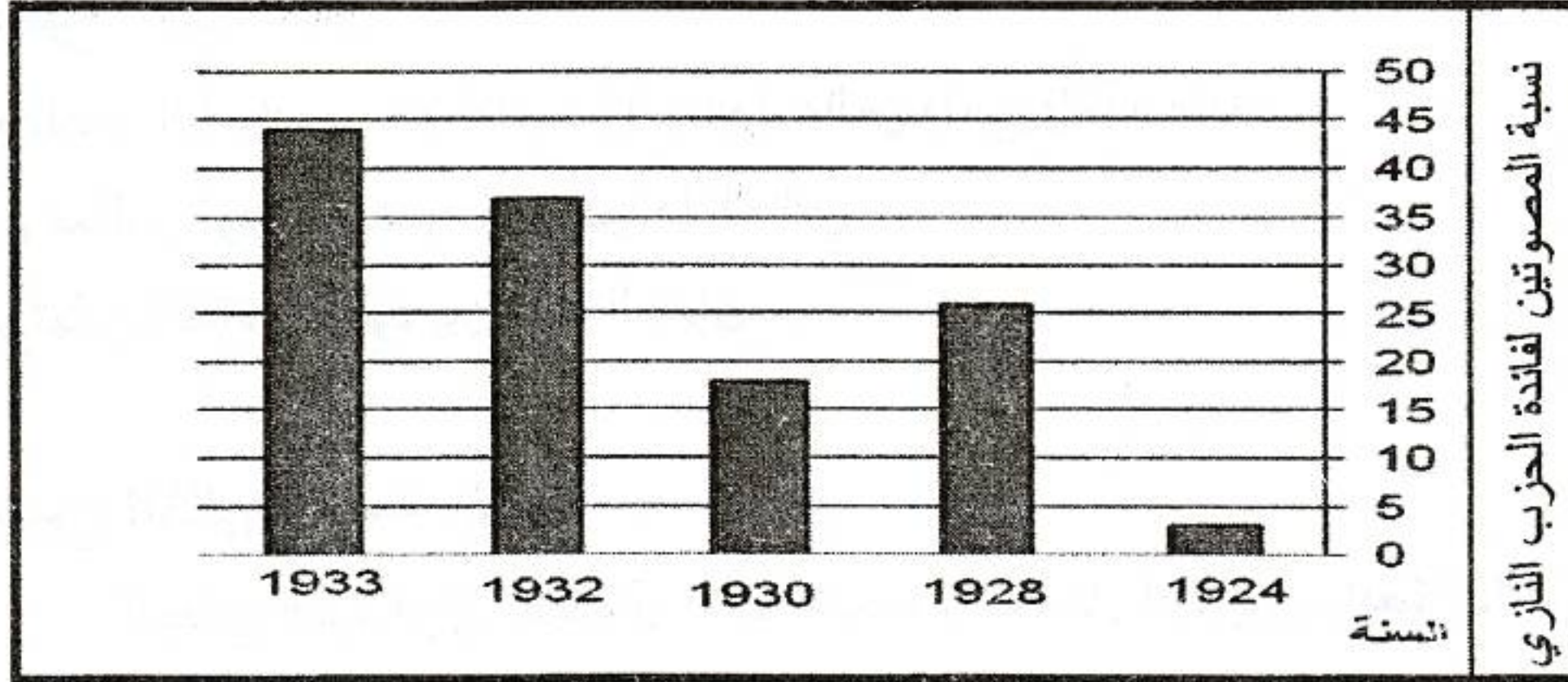
##### الوثيقة 2: تطوّر مؤشر الإنتاج الصّناعي وعدد العاطلين بألمانيا بين 1929 و 1932

السنة	مؤشر الإنتاج الصّناعي	عدد العاطلين (بالمليون)
1929	100	2,5
1931	67,6	4,7
1932	53,3	6

المصدر: كتاب التاريخ للسنة الأولى، هاشات للتربية 1994.



الوثيقة 3: تطوّر نسبة المصوّتين للحزب النازي بين 1924 و 1933 (%)



المصدر: كتاب التاريخ للسنة الأولى، ناتان، 1982.

الوثيقة 4: تطوّر نفقات التسلّح والإنتاج الصّناعي وعدد العاطلين بألمانيا بين 1933 و 1938

السنة	المؤشر	حصة نفقات التسلّح من إجمالي الاستثمارات العمومية	الإنتاج الصّناعي (مؤشر 100 سنة 1928)	عدد العاطلين (بالمليون)
1933		23,1 %	66	3,7
1935		56,5 %	96	1,8
1938		73,7 %	125	0,2

المصدر: كتاب التاريخ للسنة الأولى، هاشات للتربية، 1994 وكتاب التاريخ للسنة الأولى، ناتان، 1988.

أدرس الوثائق مستعينا بالأسئلة التالية :

- 1 - بين من خلال الوثيقة 1 أسباب أزمة الثلاثينات الاقتصادية وآليات امتدادها إلى ألمانيا.
- 2 - أبرز انعكاسات هذه الأزمة على ألمانيا.
- 3 - وضح السياسة التي اعتمدها ألمانيا النازية لمواجهة الأزمة وحصيلتها.



## الجغرافيا (10 نقاط)

يختار المترشح أحد الموضوعين التاليين

### الموضوع الأول: مقال

- تتمتع بلدان الشمال بهيمنة اقتصادية ونفوذ عالمي واسع ولكنه متباين.
- بين مظاهر قوتها الاقتصادية ونفوذها العالمي.
  - أبرز تباين القوة والنفوذ بين هذه البلدان.

### الموضوع الثاني: دراسة وثائق

الوضع الديمغرافي بالبلدان الأقل تقدما بالساحل الإفريقي وانعكاساته على التنمية

الوثيقة 1: مؤشرات ديمغرافية واجتماعية لبعض البلدان الأقل تقدما بالساحل الإفريقي سنة 2013

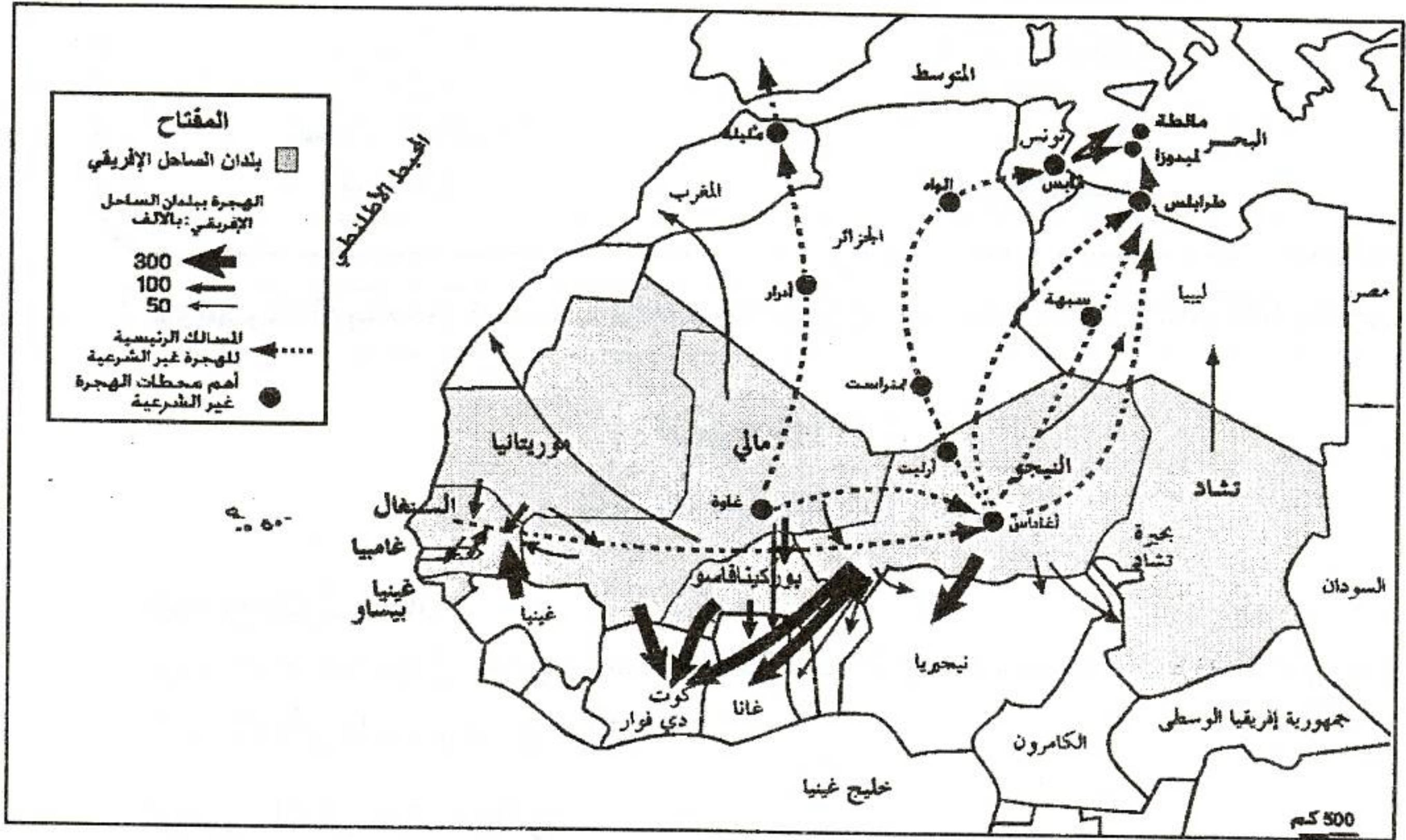
المؤشرات	البلدان	السنگال	موريتانيا	بوركينا فاسو	النيجر
عدد السكان بالمليون		14,1	3,9	16,9	17,8
نسبة النمو الطبيعي (%)		3,1	2,6	3,1	3,8
نسبة وفيات الرضع (‰)		51	73	73	51
الفئة العمرية دون سن 15 سنة (% من مجموع السكان)		44	40	46	50
نسبة التحضر (%)		47	41	27	18
نسبة السكان الذين يعيشون على أراض متدهورة (%) *		16,2	23,8	73,2	25
مؤشر التنمية البشرية	قيمة المؤشر	0,485	0,487	0,388	0,337
	الرتبة ضمن 187 بلدا	163	161	181	187

\* سنة 2010

تقرير التنمية البشرية 2014 وملاحح العالم الاقتصادية 2015



## الوثيقة 2: تيارات الهجرة بالبلدان الأقل تقدماً بالساحل الإفريقي



## الوثيقة 3: التحويلات المالية للمهاجرين ببعض البلدان الأقل تقدماً بالساحل الإفريقي سنة 2011

المؤشرات	البلدان	السَّنغال	بوركينا فاسو	النيجر
قيمة التحويلات (بالمليون دولار)		1512	*105	92
النسبة من الناتج الداخلي الخام (%)		10,23	1,06	1,69

\* سنة 2010

تقرير التَّنمية البشرية 2014 وتقرير البنك العالمي 2015

### أدرس الوثائق مستعينا بالأسئلة التالية :

- 1- أبرز خصائص الوضع الديمغرافي بالبلدان الأقل تقدماً بالساحل الإفريقي وشرحه.
- 2- بين انعكاسات هذا الوضع على المستوى الاجتماعي.
- 3- حدّد تيارات الهجرة بهذه البلدان وأبرز انعكاساتها على التَّنمية.